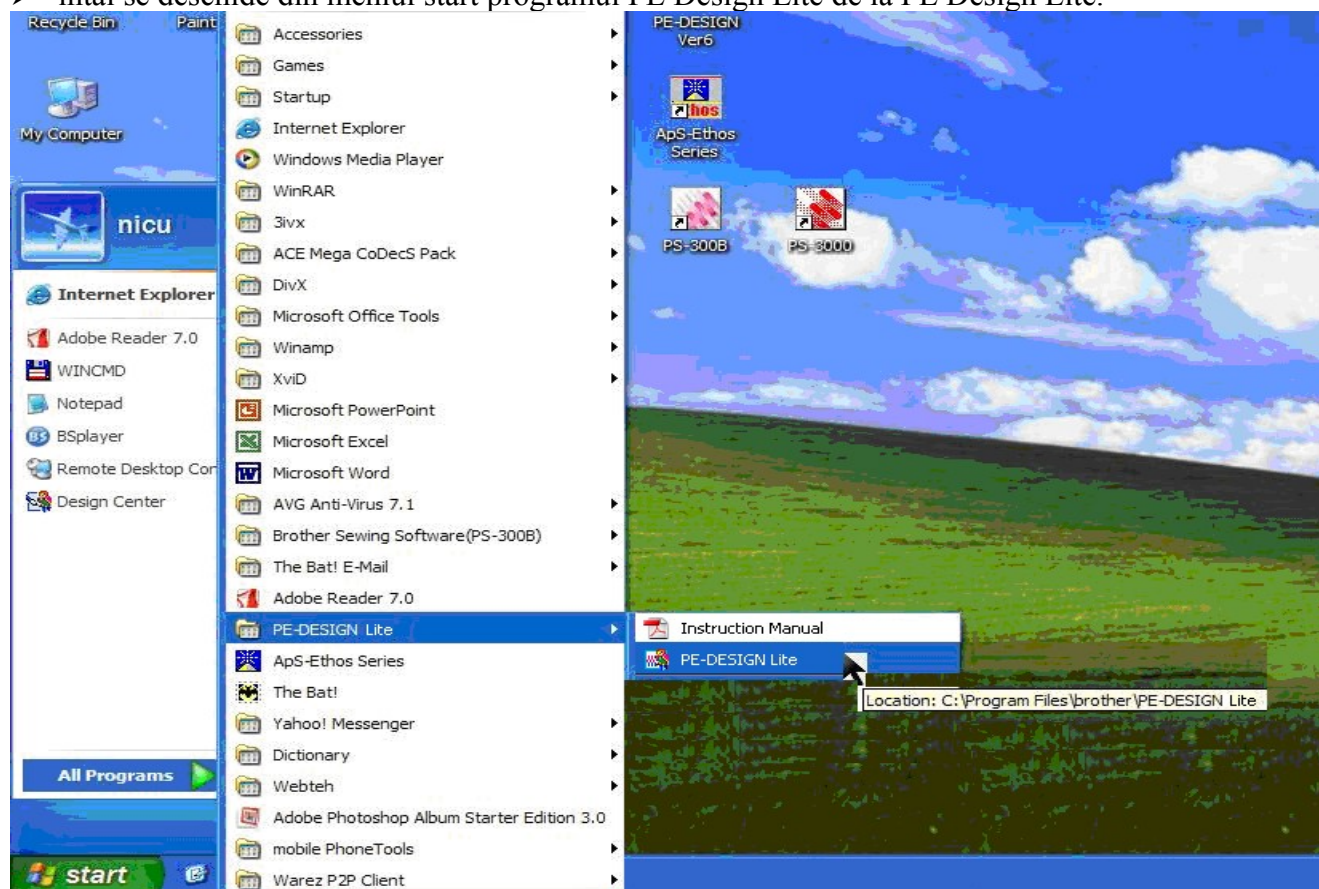
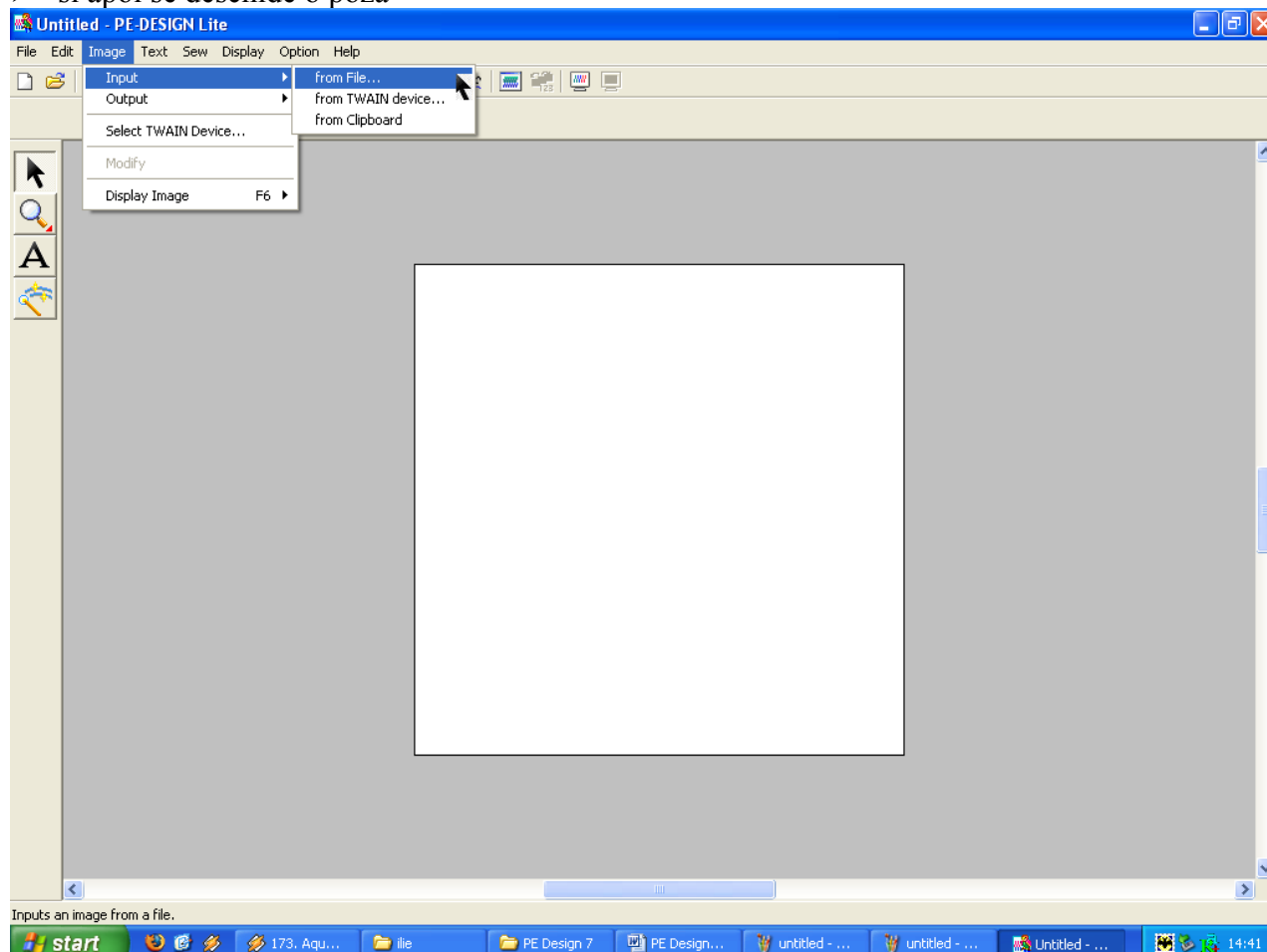


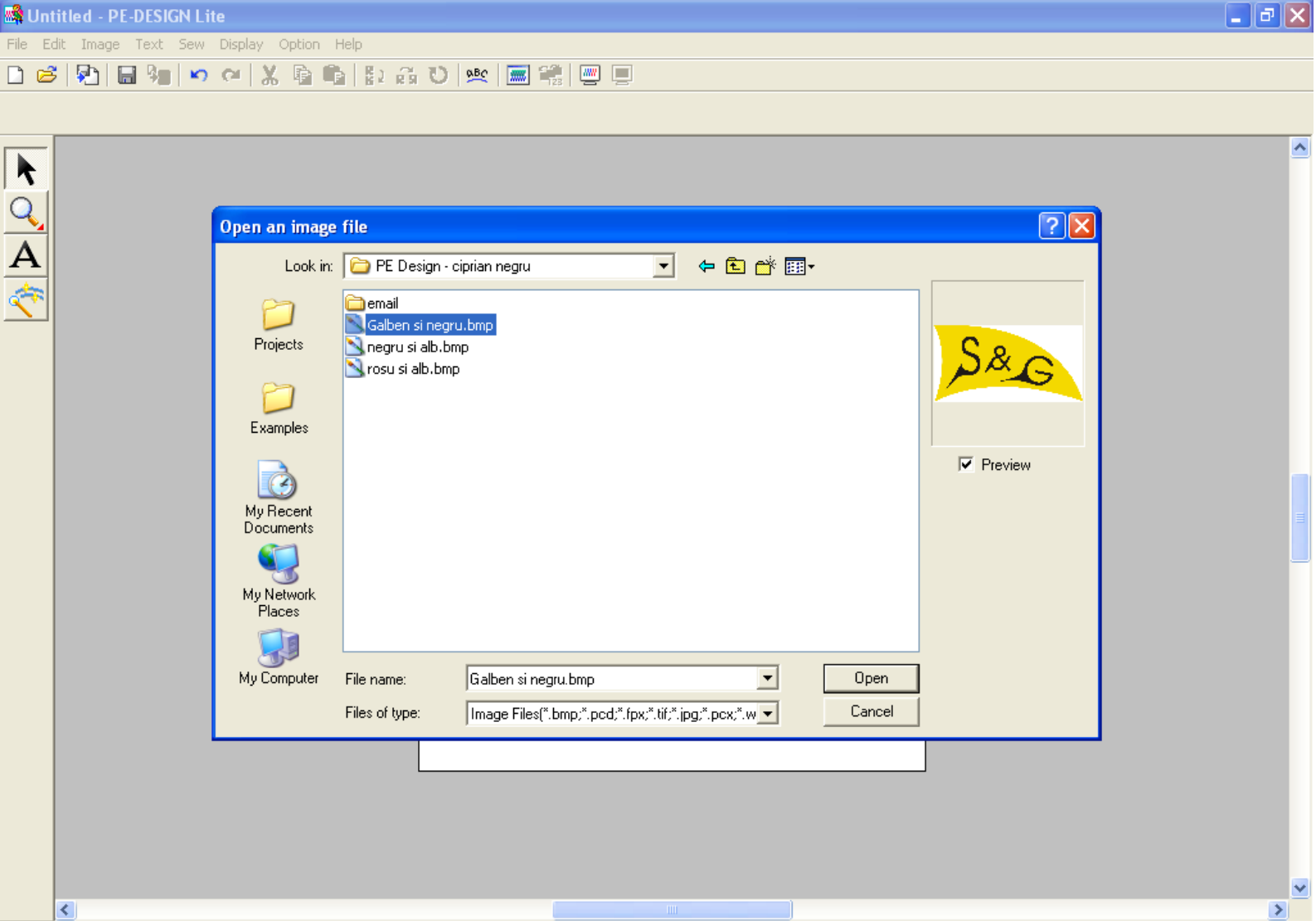
Documentul pe care a-ti reusit sa il deschideti este un curs rapid de desenare de broderie dupa o poza existenta in format electronic pana la broderia finala. **Urmariti sageata neagra pe poze.**

➤ intai se deschide din meniul start programul PE Design Lite de la PE Design Lite.



➤ si apoi se deschide o poza

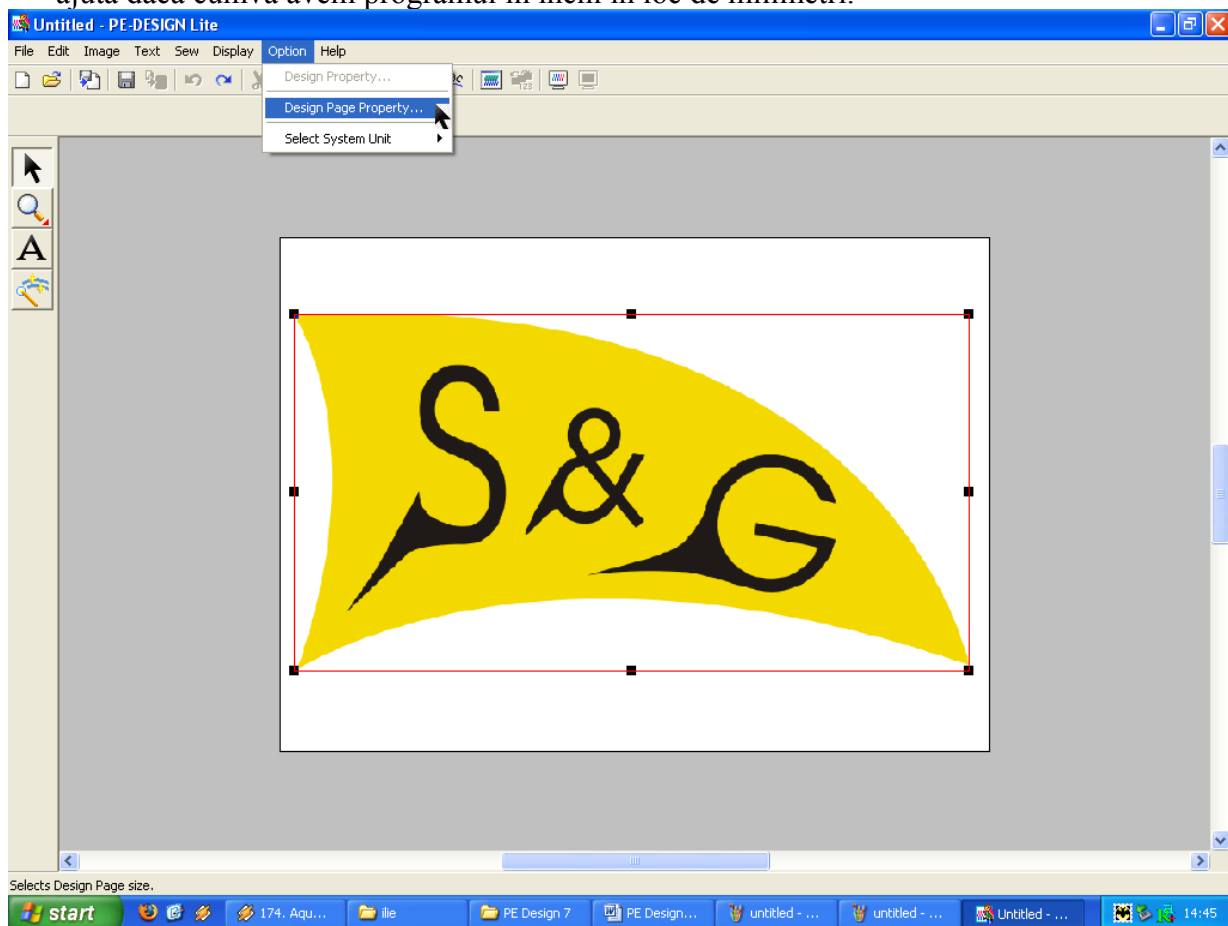




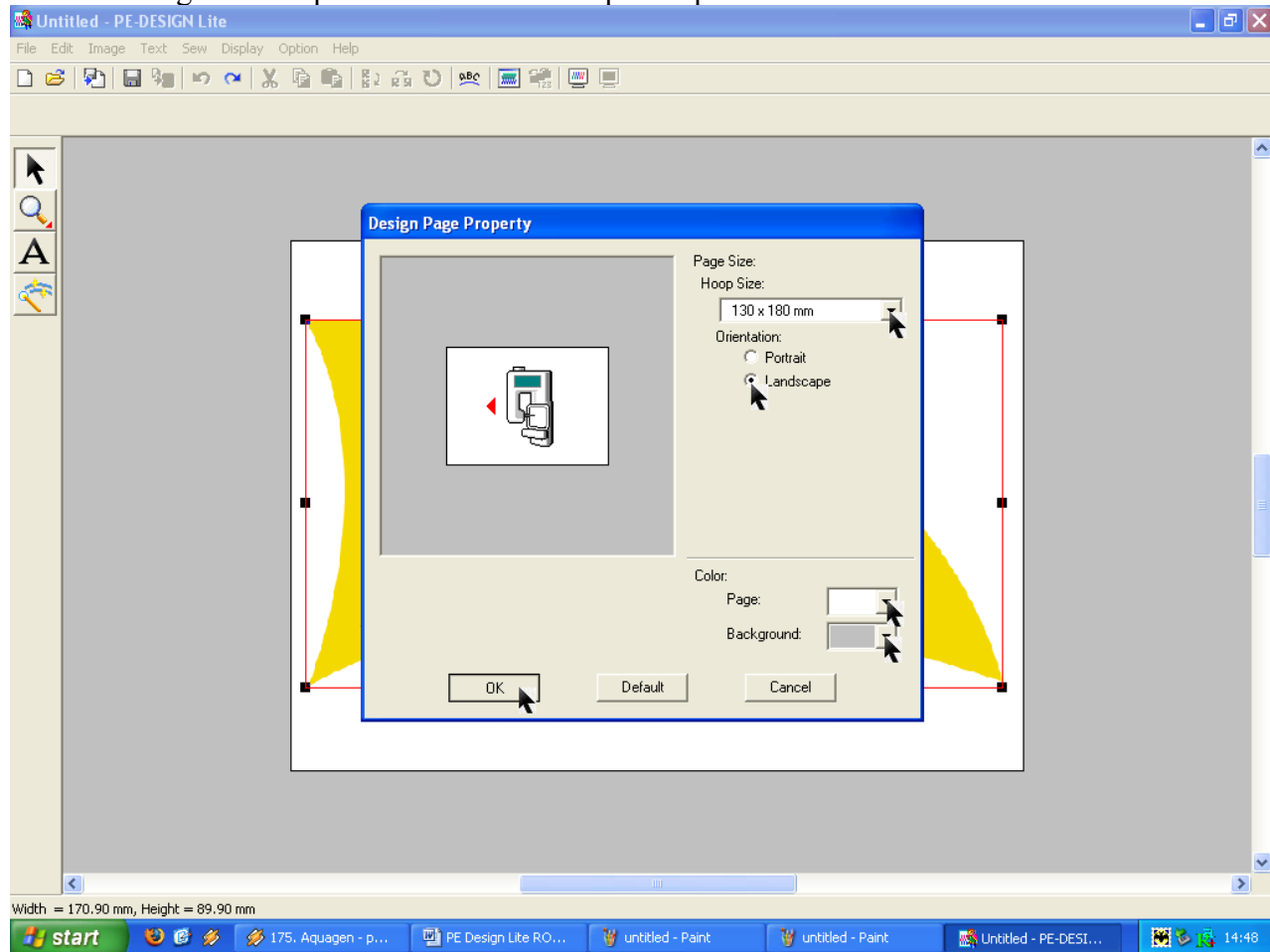
Press 'F1' for Help.



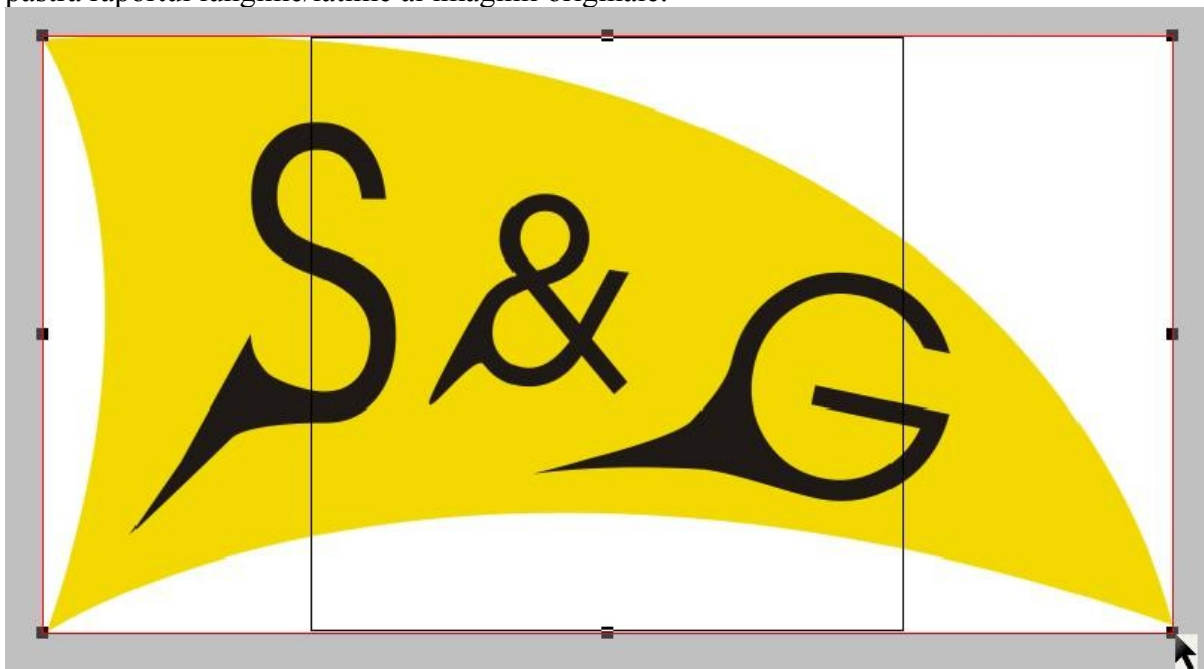
- Ne alegem dimensiunea gherghefului in program de la meniul Edit->Design Page Property. Meniul Design Property ne va indica mai tarziu, cand avem broderia desenata, cate impunsaturi are. Meniul Select System Unit ne ajuta daca cumva avem programul in inchi in loc de milimetri.



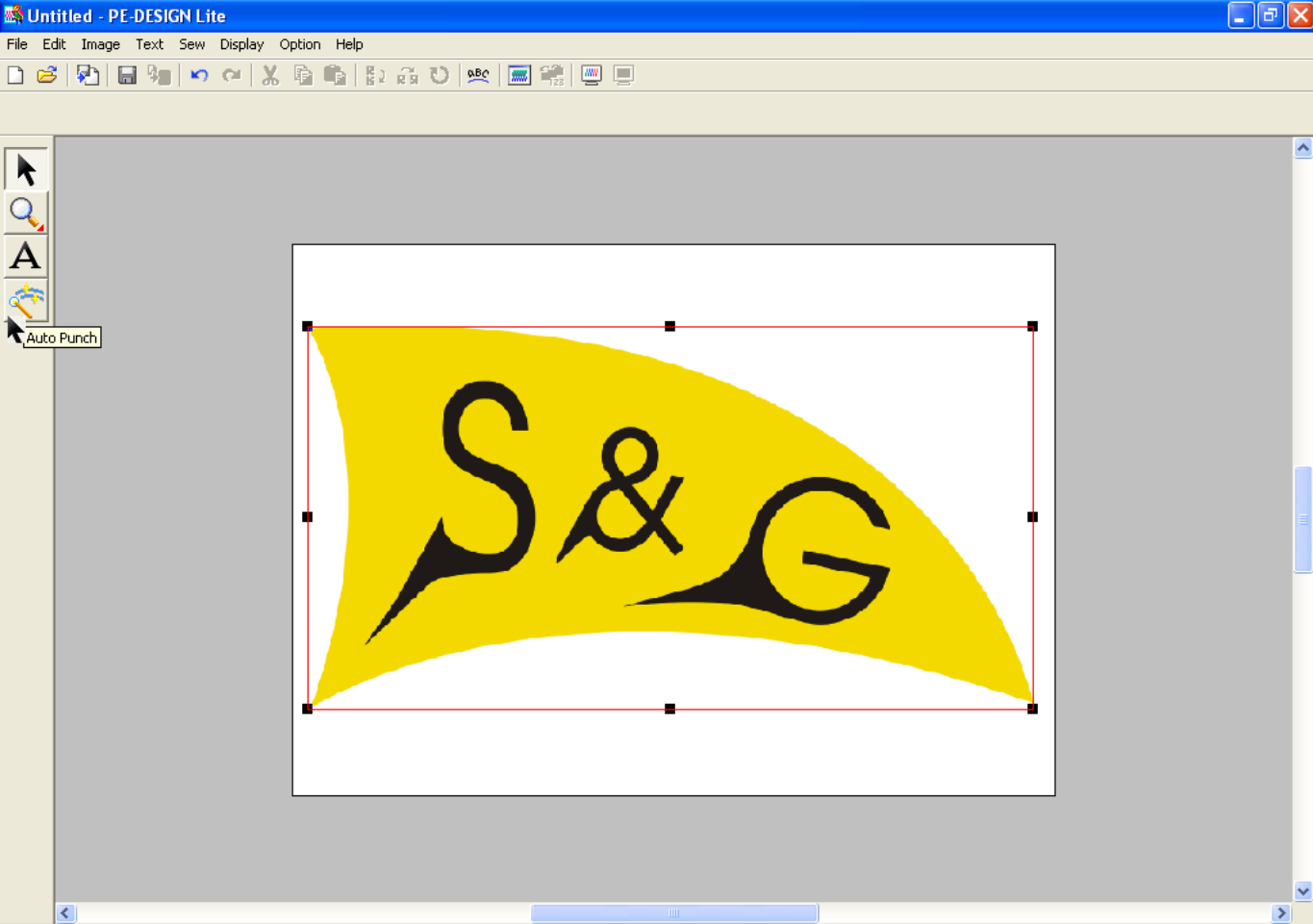
Apoi putem alege de pe fereastra deschisa dimensiunea gherghefului de la Hoop Size, Incadrarea orizontala/verticala pentru ghergheful cel dreptunghiular de 13/18 cm de la Orientation, culoarea gherghefului (a materialului pe care vom broda) de la Color->Page sau a fundalului paginii (eventual a materialului pe care aplicam o broderie aplicata) de la Color->Background. Apoi cand am terminat apasam pe Ok.



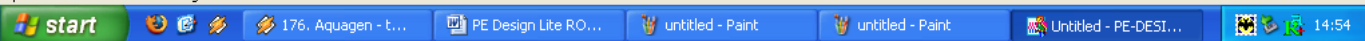
- apoi se dimensioneaza corespunzator ferestrei de lucru , tragand de colturile imaginii din stanga sus tragem atat in stanga cat si in sus, in dreapta jos invers, etc. Daca tragem de mijlocuri, imaginea se va deforma (alungi/lati) fara a pastra raportul lungime/latime al imaginii originale.



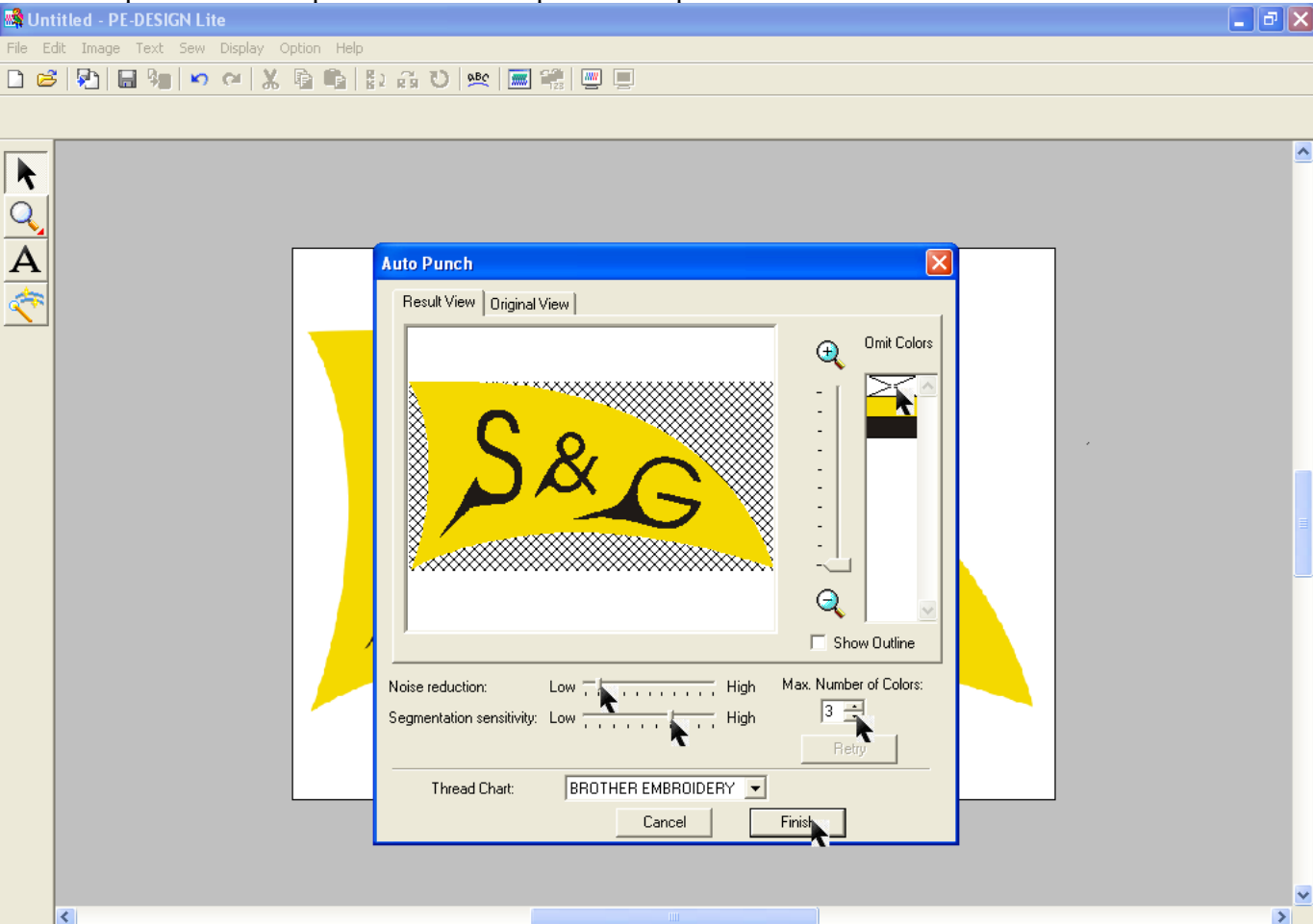
- Se poate incerca executarea desenului in broderie de catre „wizard” (Auto Punch), vrajitorul automat al programului, care se poate accesa apasand cel mai de jos buton din stanga:



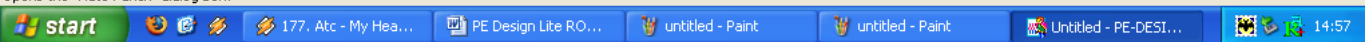
Opens the "Auto Punch" dialog box.



Unde va apareea un ecran pe care dam click pe next si apoi ecranul urmator:



Opens the "Auto Punch" dialog box.



Fiecare culoare pe care o vom vedea pe ecran va fi si brodata, deci grija in acest popas deoarece se fac minuni! In acest ecran putem selecta numarul culorilor pe care sa le analizeze de la Max. Number of Colors: si putem omite unele culori sau selecta total daca sunt doar partial selectate de la Omit Colors de sus.

Initial albul fiind selectat dar eu nu-l doresc si galbenul fiind selectat dar doar in interiorul literei &, in fundal neaparand.

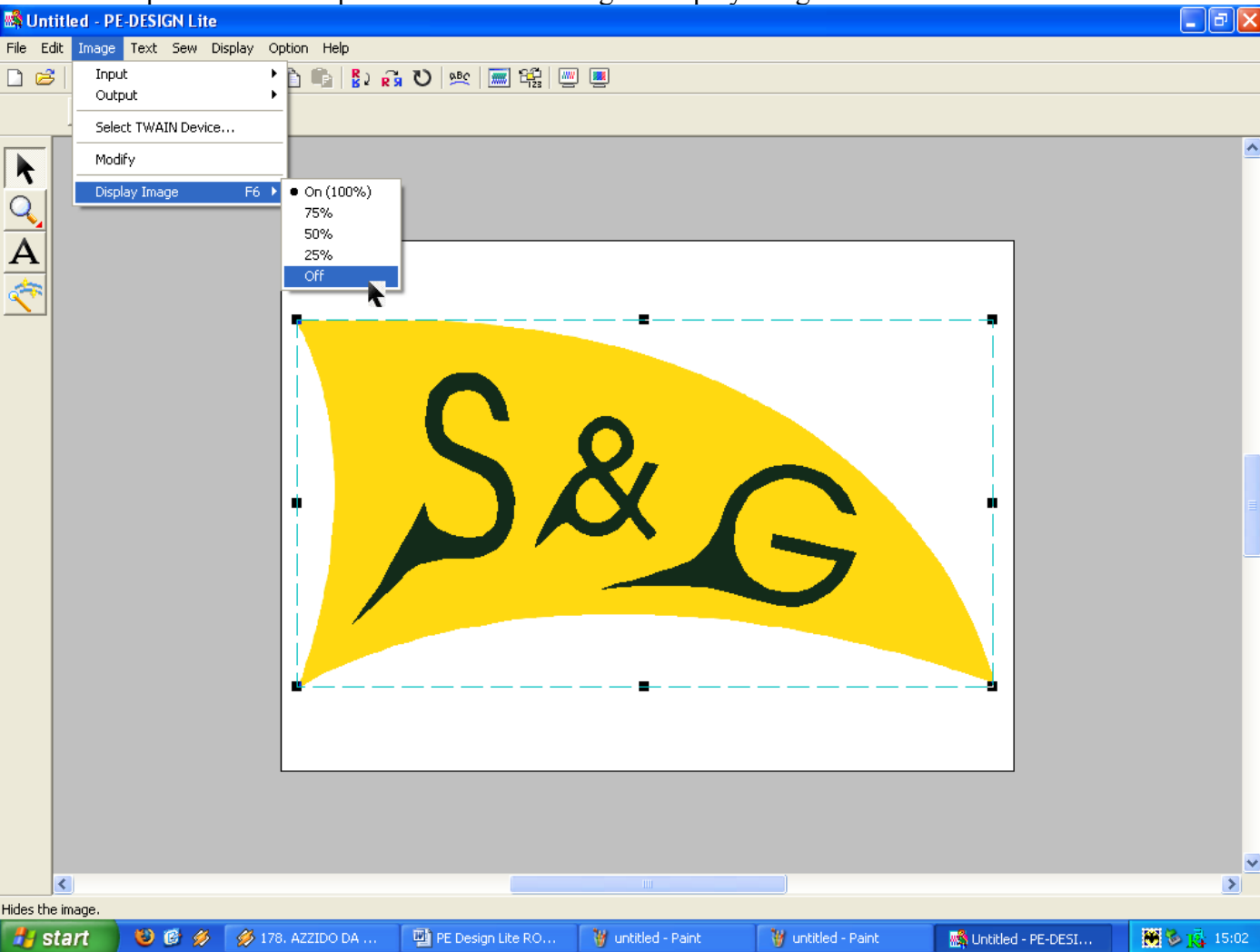
Selectia/deselectia se face pur si simplu executand un click cu butonul din stanga pe culoare.

Broderii dificile!-> Daca nu va multumeste calitatea desenului incercati sa jonglati cu valorile Max. Number of Colors, Noise Reduction, Segmentation sensitivity, apasand apoi butonul Retry.

Pentru stergerea pozei de pe fundal se executa click dreapta intr-un spatiu liber si se alege Modify, apoi se apasa tasta „Delete”. De asemenea tot apasand Modify se poate si modifica dimensiunile acesteia daca se mai doreste.



Poza se mai poate face sa dispara si din meniul Image->Display Image-> :



Aceste broderii se pot mari si mica traganad de colturi sau muta cu mouse-ul cand cursorul are forma unei cruci cu sageti.

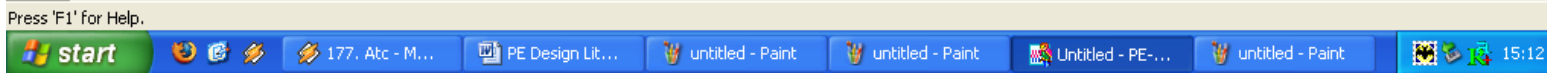
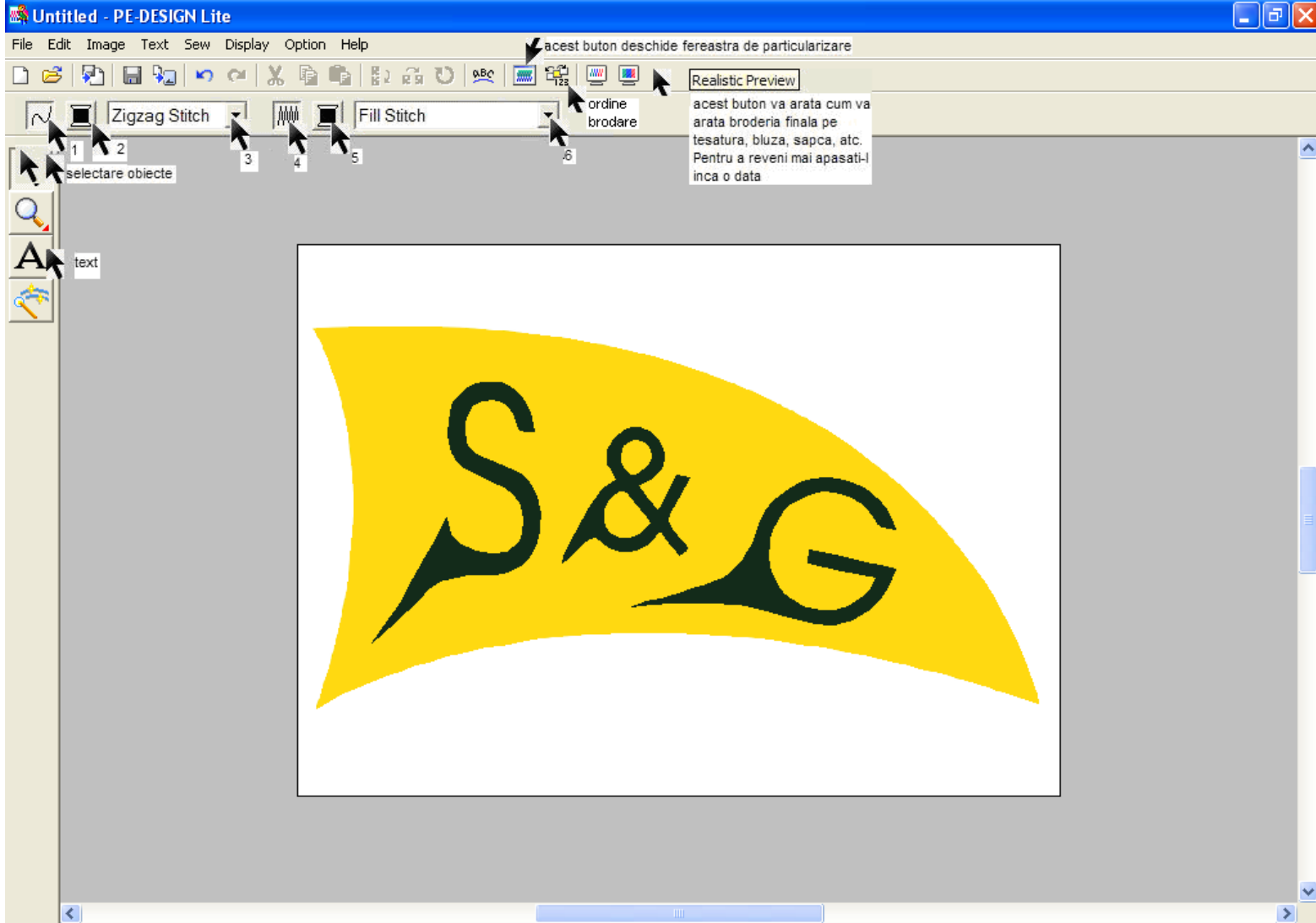
➤ Se explica apoi butoanele, unde trebuie sa fac precizarea ca nu a fost spatiu suficient pentru explicatii in poza si le-am numerotat dupa cum urmeaza:

1 selectare sau deselectare bordura de intarire la obiecte(selectarea ei separa culorile mai bine dar daca e de aceiasi culoare cu continutul obiectului nu duce decat la pierdere de vreme, taiere inutila de ata la trecerea de la bordura la obiect si complicarea alegerii culorilor in masina de brodat)

2 selectare culoare a atei bordurii

3 selectare tip bordura (zig-zag, liniara, etc)

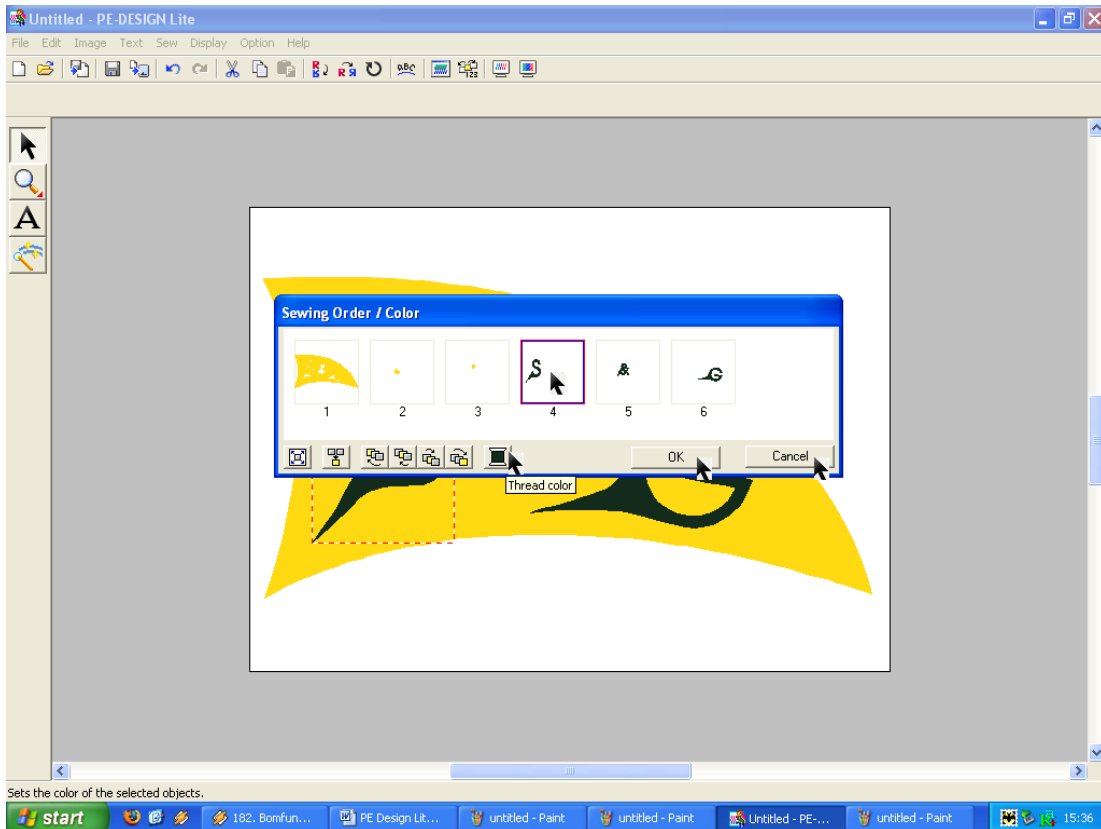
4 , 5, 6 idem valabil pentru ata umplere a obiectului cu Fill sau Satin.



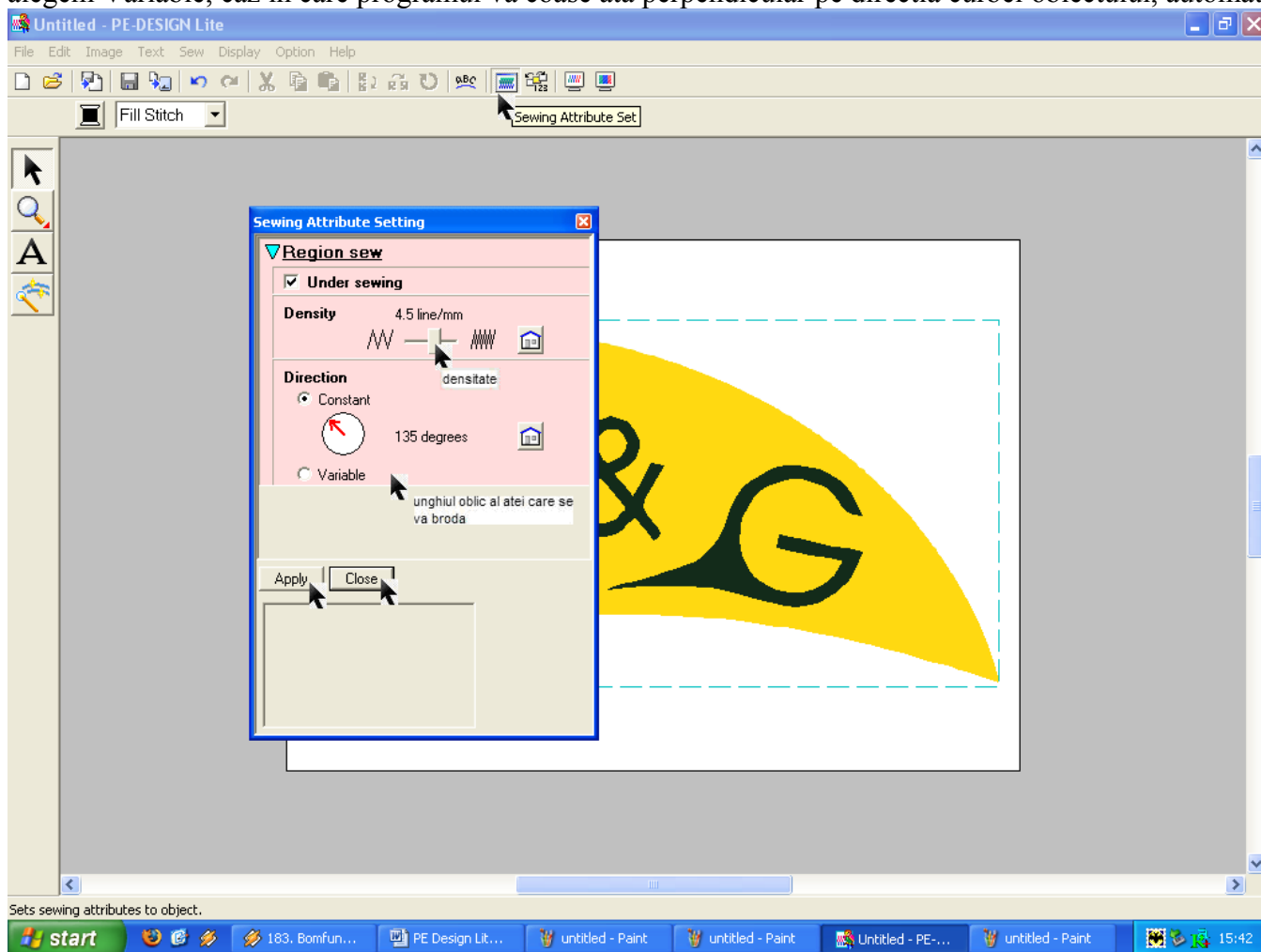
Pentru a selecta o singura culoare din broderie, de exemplu obiectul negru S, apasam pe butonul cu icoana cu „123” sub care am scris ordine brodare, si acolo il selectam.

Il putem schimba daca dorim si culoarea din negru in alta culoare, de la bobina aceea neagra de ata (Thread Color).

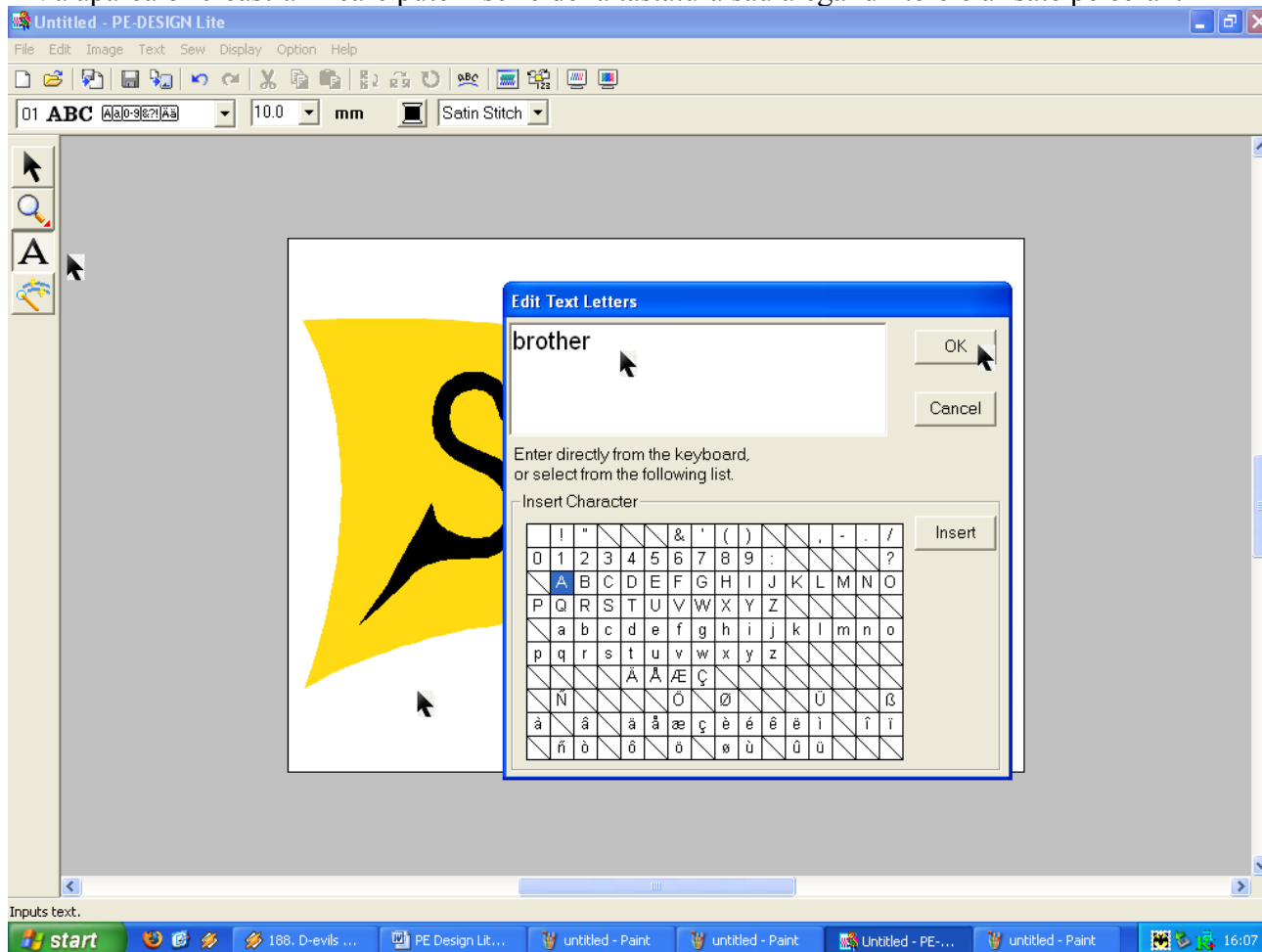
Pentru a accepta schimbarile dam click pe Ok, daca am facut cumva o greseala, si nu dorim sa salvam, dam click pe Cancel.



- Se arata cum se poate regla densitatea liniilor de ata la umplere, pentru a nu se face risipa de material ata si timp suplimentar de brodare dar a nu iesi nici cu goluri (adica sa se vada materialul de dedesubt pe care se brodeaza printre atele broderiei).
- Se apasa butonul albastru unde este scris Sewing Attribute Set. Acest buton deschide fereastra de particularizare.
- Se poate porni si opri intarirea materialului inaintea brodariei (recomandat daca materialul este elastic sau subtire, deoarece se va increti in urma brodariei) bifand Under sewing.
- Densitatea de coasere se regleaza de la Density in functie de contrastul intre culoarea atei cu care se brodeaza si culoarea materialului pe care se brodeaza. Daca contrastul intre aceste doua culori este mic (de ex. ata roz pe material alb) puteti broda cu o densitate mai mica sa zicem 4,5 iar daca contrastul este mare (ata neagra sau o culoare inchisa rosu, albastru, maro, pe material alb) atunci recomand o densitate de 5,5-6 deoarece altfel se va vedea materialul alb de dedesubt printre atele negre care se cos la brodare, ele fiind mai rare la 4,5 ca la 6.
- Putem schimba directia de coasere de la Density cercul acela unde ne scrie unghiul care momentan este 135 de grade, sau putem alege, mai ales in cazul in care obiectul se preteaza (obiect gen litera sau altceva cu curba) sa alegem Variable, caz in care programul va coase ata perpendicular pe directia curbei obiectului, automat.



Pentru a scrie un text, dam click pe litera A care este primul din stanga, Text, si dam un click unde vrem sa scriem. Va aparea o fereastra in care putem scrie de la tastatura sau alegand literele afisate pe ecran.



Dupa ce textul este scris si il selectam cu primul buton din stanga sus care are o forma de sageata, ne putem alege un alt font din stanga sus, o marime mai mare sau mai mica a lui in mm (milimetri), sau putem curba textul cu ajutorul butonului Text Layout din mijlocul barei de sus a butoanelor (are forma unui scris „abc”) de unde ne alegem o curba care ne-o dorim.



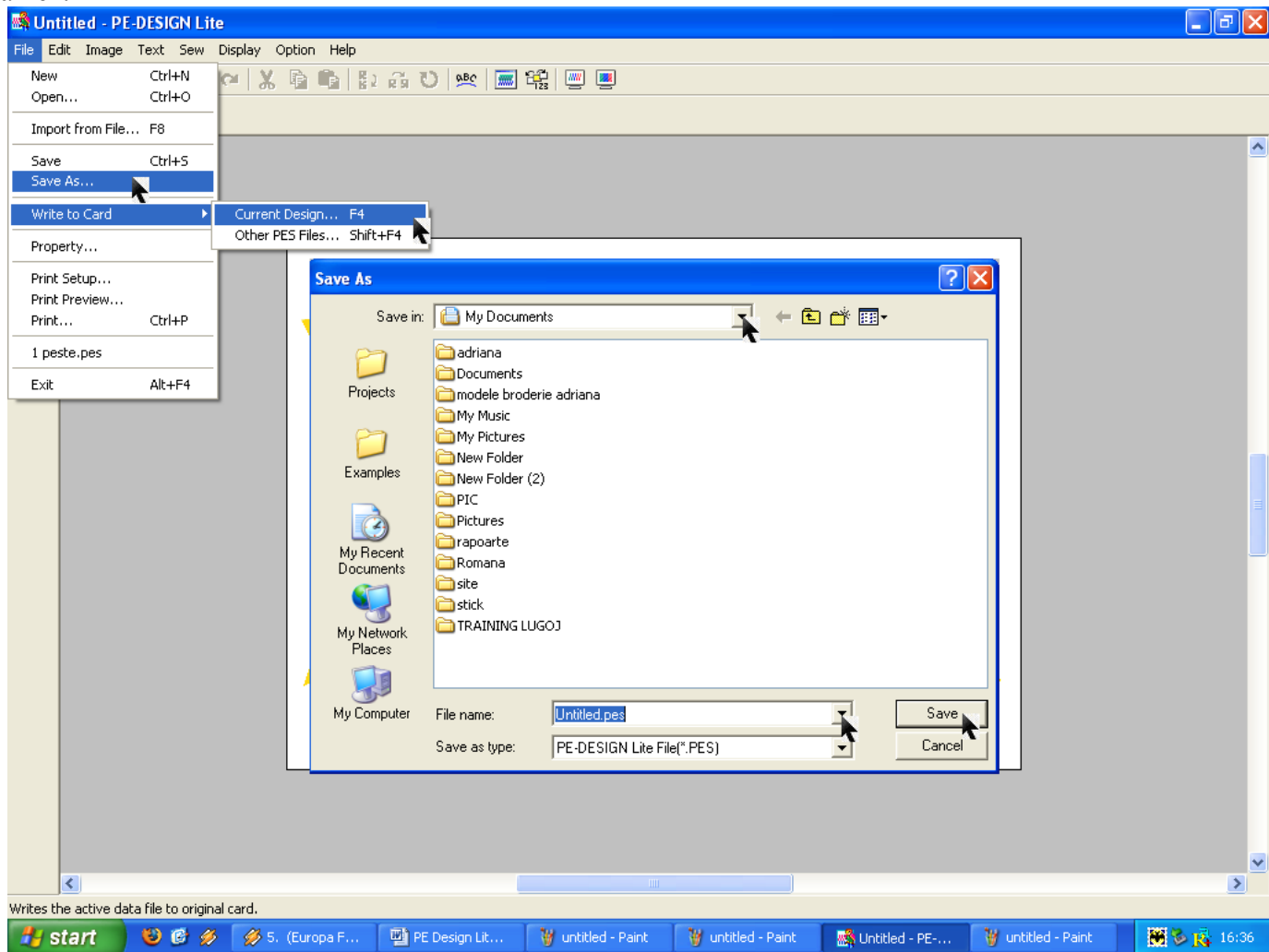
O broderie se poate roti de la meniul Edit->Rotate, iar daca vreedata gresim ceva->putem reveni inapoi de la meniul Edit->Undo. Pentru a roti scrisul, rotim unul din colturile cele patru de incadrare a lui.



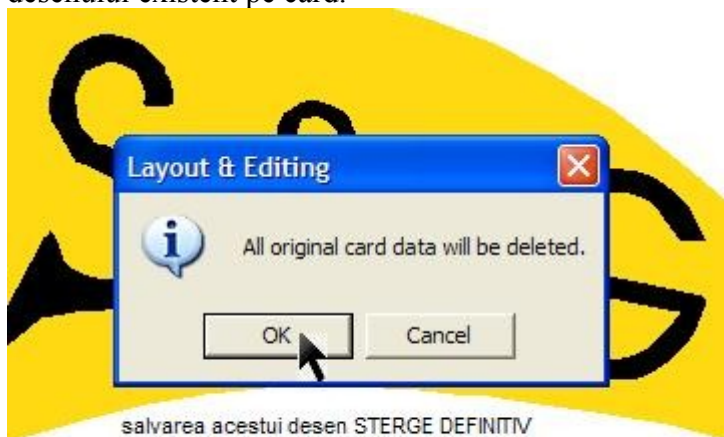
- Ca sa vedem cum arata cusuta broderia desenata de noi, putem da click pe Realistic Preview. Dupa ce apreciem vizual broderia, pentru a reveni inapoi, mai dam o data click pe acelaasi buton.



Salvare de la meniul „Save As”... si selectarea locatiei fisierului salvat in lista derulanta „Save in” si numele la „File name”:



- Broderia o putem scrie si pe card de la meniul „Write to Card” „Current Design” dar cu grija la pierderea desenului existent pe card.



salvarea acestui desen STERGE DEFINITIV desenele existente pe card, asa ca salvati cu mare grija toata munca la File Save as deoarece altfel o mai faceti inca o data!!! Salvati de la primul desen

...si broda!

Spor la treaba si distractie placuta la final!

Dicu Nicolae
Bro Rom Industrial Machines Sibiu S.R.L.
0720.545.767 aprilie, Sibiu 2009